



# **CAHIER EXPLICATIF COMPTE ADMINISTRATIF 2012 BUDGET COMMUNAL**

# Le Budget

- La section de fonctionnement
- La section d'investissement

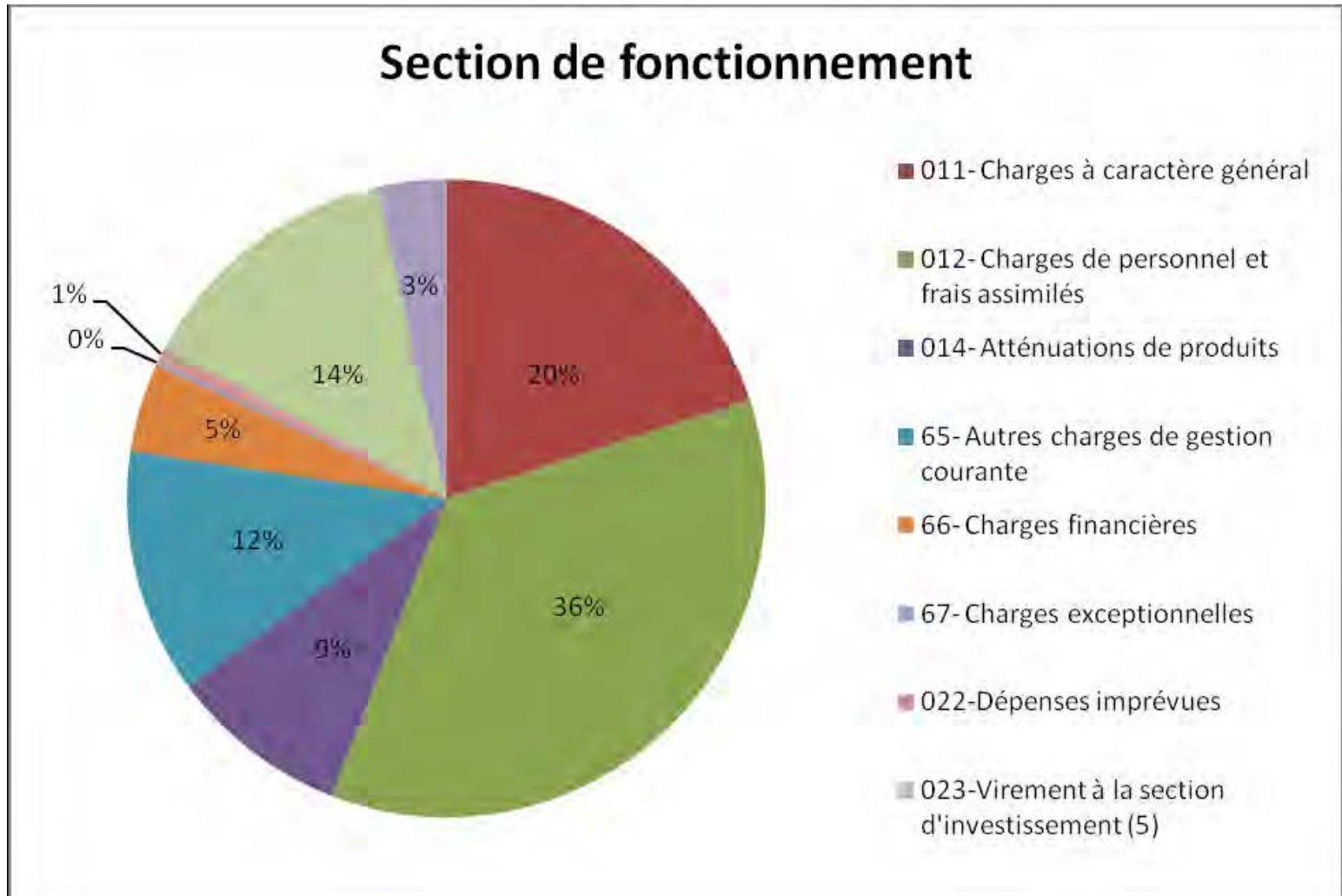
# Le budget de fonctionnement

	PREVU	REALISE	Écart
DEPENSES	6 856 678	5 762 942	-1 093 736
RECETTES	6 856 678	6 786 120	- 70 558
Résultat section de fonctionnement			1 023 178

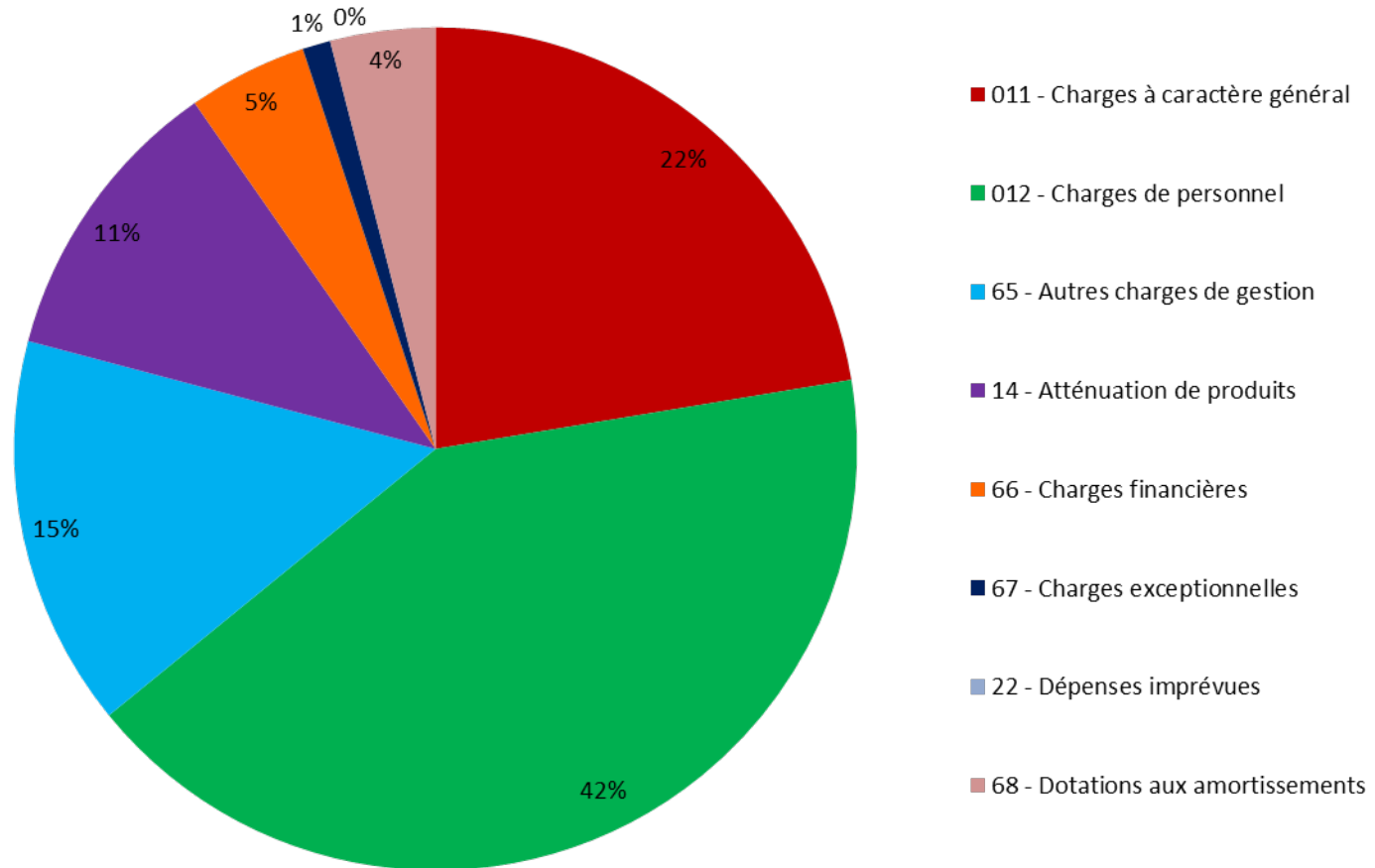
# Le budget de fonctionnement : les dépenses

# Dépenses de fonctionnement prévisionnelles

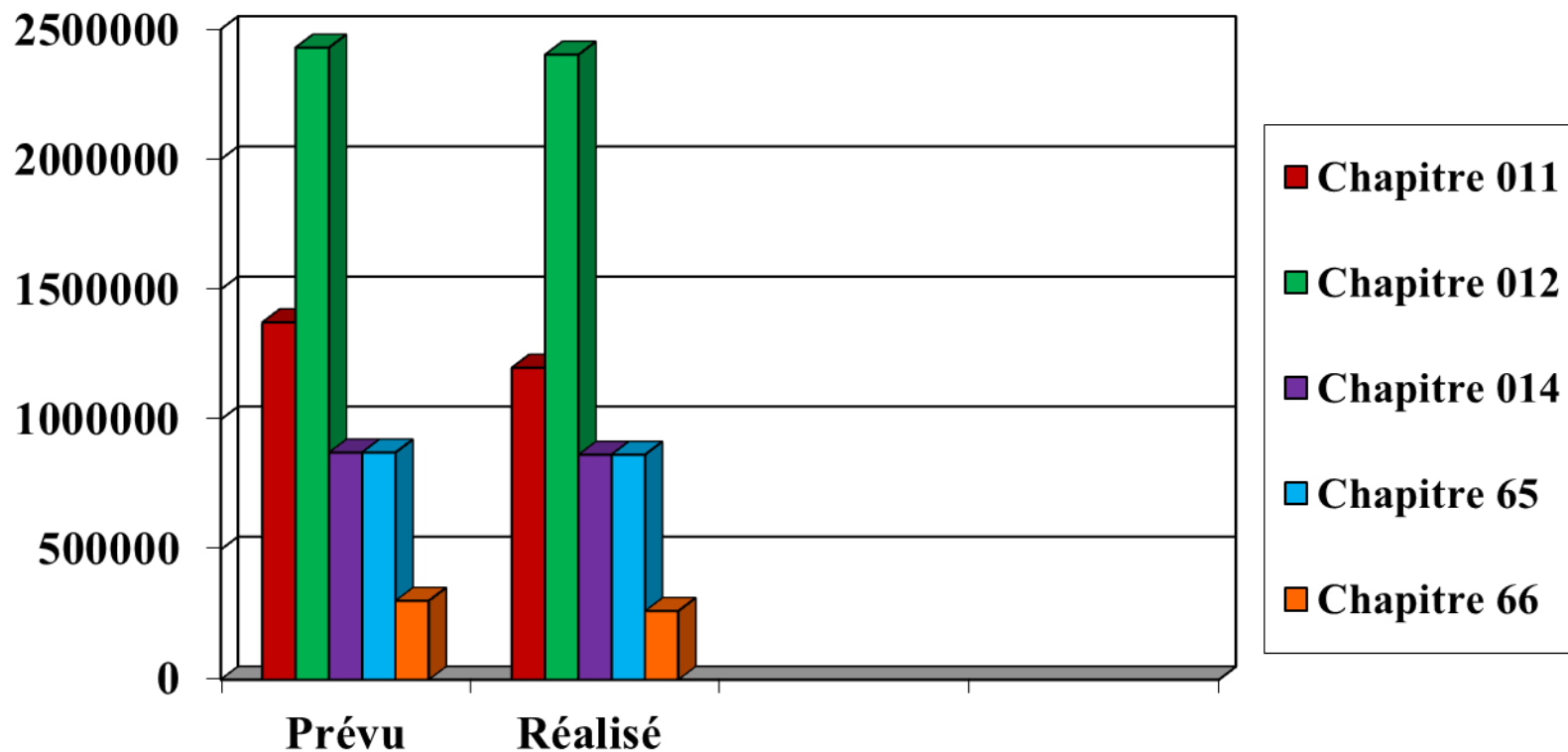
## 6 856 678 €



# Dépenses de fonctionnement « réalisées » 5 762 942,03 €



# Budget de fonctionnement : Dépenses (principaux chapitres)



**Budget de fonctionnement :**  
**Chapitre 011: Charges à caractère général**



# Chapitre 011: Charges à caractère général

	PREVU	REALISE	Écart
DEPENSES	1 373 318	1 289 642	- 83 676

## Budget de fonctionnement : Charges à caractère général (011)

<b>2008</b>	1 127 811	- 4,14%	<b>+14,34%</b>	Soit une augmentation moyenne de 2,86 % par an sur 5 ans.
<b>2009</b>	1 184 025	+ 4,98%		
<b>2010</b>	1 188 667	+ 0,39%		
<b>2011</b>	1 179 100	- 0,80%		
<b>2012</b>	1 289 642	+ 9,37%		

# Charges à caractère général (011)

## Analyse de quelques comptes

**60611 Eau et Assainissement : prévu 35 114 €, réalisé 39 274,75 € (écart + 4 160,75 €)** - Cette augmentation s'explique essentiellement par la hausse du coût de l'eau et de manière moindre, la consommation.

	<b>PREVU</b>	<b>REALISE</b>	<b>ECART</b>
<b>2011</b>	<b>37 000</b>	<b>34 424,97</b>	<b>- 2 575,03</b>
<b>2012</b>	<b>35 114</b>	<b>39 274,75</b>	<b>+ 4 160,75</b>

**60612 Énergie Électricité : prévu 330 000 €, réalisé 300 705,15 € (écart - 29 294,85 €)**- Une sensibilisation des utilisateurs des locaux et équipements municipaux a été poursuivie sur l'exercice 2012 afin de limiter la consommation pour faire face à l'augmentation des tarifs.

	<b>PREVU</b>	<b>REALISE</b>	<b>ECART</b>
<b>2011</b>	<b>362 000</b>	<b>287 664,88</b>	<b>- 74 335,12</b>
<b>2012</b>	<b>330 000</b>	<b>300 705,15</b>	<b>- 9 294,85</b>

**60622 Carburants : prévu 29 425 €, réalisé 26 070,77 € (écart - 3 354,23 €)**

	<b>PREVU</b>	<b>REALISE</b>	<b>ECART</b>
<b>2011</b>	<b>25 000</b>	<b>26 790</b>	<b>-1 790,69</b>
<b>2012</b>	<b>29 425</b>	<b>26 070,77</b>	<b>- 3 354,23</b>

**60624 Produits de traitement : prévu 842 €, réalisé 68,77 € (écart – 773,23 €)**

Cet article sollicité qu'à hauteur de 8,17% n'a supporté que des dépenses très spécifiques de phéromones pour le service espaces verts.

	<b>PREVU</b>	<b>REALISE</b>	<b>ECART</b>
<b>2011</b>	<b>5 000</b>	<b>824,99</b>	<b>- 4 175,01</b>
<b>2012</b>	<b>842</b>	<b>68,77</b>	<b>-773,23</b>

**60628 Autres fournitures non stockées : prévu 34 653 €, réalisé 0,00 € (écart – 34 653 €)**- Durant l'exercice 2012, le service Finances a révisé l'affectation de certaines dépenses de façon à se rapprocher de la norme comptable et affiner ainsi la comptabilité analytique de la commune. Cet article en est l'illustration : des dépenses liées aux espaces verts (achats de plantes, d'engrais etc..) affectées antérieurement au 60628 ont été transférées en cours d'exercice vers l'article 60631 « fournitures d'entretien » et l'article 61521 « terrains ». Dorénavant, l'article 60628 ne supportera principalement que des dépenses de produits pharmaceutiques (écoles et services techniques).

Par ailleurs, le réalisé a été mis à zéro à la demande de la trésorerie afin de tenir compte des charges rattachées à l'exercice antérieur.

	<b>PREVU</b>	<b>REALISE</b>	<b>ECART</b>
<b>2011</b>	17 400	33 972.59	+ 16 572.59
<b>2012</b>	34 653	0,00	– 34 653

**60631 Fournitures d'entretien : prévu 5 489 €, réalisé 15 889,96 € (écart + 10 400,96 €)** - Comme pour l'article 6028, le 60631 a supporté de nouvelles affectations, notamment liées à des achats de peinture (peinture du COSEC, salle de danse, rampes maison de la musique, portes Salle Gravette ...) qui étaient auparavant affectés au 60628. Cela explique le dépassement constaté.

	<b>PREVU</b>	<b>REALISE</b>	<b>ECART</b>
<b>2011</b>	23 000	5 380.94	- 17 619.06
<b>2012</b>	5 489	15 889,96	+ 10 400,96

**60632 Fournitures de petit équipement : prévu 112 828 €, réalisé 114 129,15 € (écart + 1 301,15 €)**- Notons que cet article supporte les dépenses d'équipement relatives aux travaux effectués en régie.

	<b>PREVU</b>	<b>REALISE</b>	<b>ECART</b>
<b>2011</b>	96 318.00	90 081.70	- 6 236.30
<b>2012</b>	112 828	114 129,15	+ 1 301,15

**60633 Fournitures de voirie : prévu 2 000 €, réalisé 9 511,14 € (écart + 7 511,14 €)**

Malgré le transfert de compétence à la CAM, les services techniques ont dû se doter de fournitures adaptées (sel de déneigement, paillettes, calcium) afin de faire face, dans l'urgence, à l'important épisode neigeux de février 2012 afin de déneiger les axes principaux. Dès le premier trimestre, cet article affichait donc un dépassement.

Au 31/12/2012, le stock était de :

- Sel de déneigement : 551 sacs de 25 kg
- Paillettes mange glace : 54 seaux de 30 litres

	<b>PREVU</b>	<b>REALISE</b>	<b>ECART</b>
<b>2011</b>	<b>4 000.00</b>	<b>0</b>	<b>- 4 000.00</b>
<b>2012</b>	<b>2 000</b>	<b>9 511,14</b>	<b>7 511,14</b>



**60636 Vêtements de travail : prévu 16 229 €, réalisé 17 066,52 € (écart + 837,52 €)**- En 2012 nous avons renouvelé l'ensemble des vêtements de travail des agents des services techniques (sauf les contractuels) et la police municipale soit :

- 13 841,80 € pour les agents des services techniques tous services confondus (pantalons/gilets, bermudas haute visibilité, salopettes, chaussures de sécurité, casques et chaussures sécurité, lunettes protection...)
- 3 224,72 € pour la police municipale (pantalons d'intervention, chemises polaires, sous-pull blanc, chaussures d'intervention et de ville, polos, gants)

	<b>PREVU</b>	<b>REALISE</b>	<b>ECART</b>
<b>2011</b>	<b>13 000</b>	<b>10 832,01</b>	<b>- 2 167,99</b>
<b>2012</b>	<b>16 229</b>	<b>17 066,52</b>	<b>+ 837,52</b>

**6068 Autres matières et fournitures : prévu 12 981 €, réalisé 6 688,28 € (écart – 6 292,72 €)** Cet article supporte les consommables (cartouches, toner) pour imprimantes et fax du parc communal, traceur y compris.

Cette diminution s'explique par la baisse de 74,86 % de consommation de toner pour imprimantes. En effet, 1 731,54 € ont été consommés (société LMS) contre 6 889,47 € en 2011. Cela est dû à la diminution du parc des imprimantes au profit des impressions sur copieurs dont le coût copie est moins cher (en moyenne, coût impression noire sur copieur à 0,004€ contre 0,022€ sur une imprimante). Par ailleurs, on enregistre une diminution de 22,12 % des montants relatifs aux fournitures du traceur : 2 092,45 € en 2012 contre 2 687,05 € en 2011.

Pour 2013, la consommation de toner devrait continuer de diminuer au regard du projet SERELIA (concept proposé par LMS mettant à disposition de la collectivité des multifonctions noirs en location avec toner et maintenance compris).

	<b>PREVU</b>	<b>REALISE</b>	<b>ECART</b>
<b>2011</b>	<b>10 000</b>	<b>12 726,25</b>	<b>+ 2 726,25</b>
<b>2012</b>	<b>12 981</b>	<b>6 688,28</b>	<b>- 6 292,72</b>

**611 Contrats de prestations de services : prévu 53 079 €, réalisé 62 459,87 €  
(écart + 9380,87 €)**

Prestataire	Montant mandaté sur 2012	Caractéristiques
CABINET JULIEN	1 196,00 €	Contrat de conseil sur l'application des contrats assurances
ISS HYGIENE SERVICES	2 429,63 €	Prestation élimination des nuisibles (rats, fourmis...)
LA POSTE	2 647,60 €	Machine à affranchir
OFFICE NATIONAL DES FORETS	3 588,00 €	Diagnostic arbres communaux
IMAGIN'EXPO	3 680,83 €	Location de box pour le forum des associations
ABIS SECURITE	6 332,07 €	Prestation de surveillance diverses manifestation
SACPA BONREPOS SUR AUSSONNELLE	6 433,53 €	Contrôle naissances pigeons
TURF PLAC	14 369,94 €	Prestation entretien des stades

	<b>PREVU</b>	<b>REALISE</b>	<b>ECART</b>
<b>2011</b>	<b>22 000</b>	<b>51 301</b>	<b>+ 29 938.61</b>
<b>2012</b>	<b>53 079</b>	<b>62 459,87</b>	<b>+ 9380,87</b>

**6132 Locations immobilières prévu 124 310 €, réalisé 121 872€ (écart - 2438 €)**

Les locations immobilières correspondent aux loyers relatifs à la gendarmerie.

	<b>PREVU</b>	<b>REALISE</b>	<b>ECART</b>
<b>2011</b>	<b>122 218</b>	<b>121 872</b>	<b>- 346</b>
<b>2012</b>	<b>124 310</b>	<b>121 872</b>	<b>- 2 438</b>

**6135 Locations mobilières prévu 45 438 €, réalisé 29 099,82€ (écart - 16338,18 €)-** Cette diminution s'explique essentiellement par un renouvellement du marché de location de photocopieurs courant 2012 générant une économie sur le nouveau marché (nouveaux tarifs plus compétitifs).

	<b>PREVU</b>	<b>REALISE</b>	<b>ECART</b>
<b>2011</b>	<b>45 000</b>	<b>45 000</b>	<b>45 000</b>
<b>2012</b>	<b>44 546,51</b>	<b>44 546,51</b>	<b>44 546,51</b>

**61521 Terrains : prévu 23 058 €, réalisé 38 148,83 € (écart + 15 090,83 €) - Voir commentaire à l'article 60628.**

**61522 Bâtiments prévu 66 063 €, réalisé 54 334,29 € (écart - 11 128,71 €)-** Ce compte regroupe toutes les dépenses relatives aux travaux d'entretien sur bâtiments de type entretien chauffage, remplacement menuiseries/fenêtres etc..., sous réserve que ces travaux soient effectués par un entrepreneur Ceci s'explique par une ouverture de crédits suffisante afin de mandater le passage du P2 à P3 en année pleine alors même que cette dépense a été décalée dans le temps

	<b>PREVU</b>	<b>REALISE</b>	<b>ECART</b>
<b>2011</b>	<b>35 000</b>	<b>25 551,37</b>	<b>9 448,63</b>
<b>2012</b>	<b>66 063</b>	<b>54 334,29</b>	<b>- 11 128,71</b>

**61523 Voies et réseaux : prévu 26 638 €, réalisé 55 144,35 € (écart + 28 506,35 €)**

Le dépassement relatif à cet article est lié à des dépenses non prévues découlant de travaux d'extension de réseaux, suite à des autorisations de permis de construire, pour 31 597,52 €. Ceci concerne principalement ERDF pour le compte du lotissement BORDENEUVE ou le compte de particuliers.

	<b>PREVU</b>	<b>REALISE</b>	<b>ECART</b>
<b>2011</b>	<b>10 000</b>	<b>14 448.15</b>	<b>+ 4 448.15</b>
<b>2012</b>	<b>26 638</b>	<b>55 144,35</b>	<b>+ 28 506,35</b>

**61551 Matériel roulant : prévu 6 716 €, réalisé 8 106,62 € (écart + 1 390,62 €)**

Cet article supporte les dépenses liées aux contrôles techniques et réparations sur véhicules, faits par des entreprises.

	<b>PREVU</b>	<b>REALISE</b>	<b>ECART</b>
<b>2011</b>	<b>7 000</b>	<b>6 584.15</b>	<b>- 415.85</b>
<b>2012</b>	<b>6 716</b>	<b>8 106,62</b>	<b>+ 1 390,62</b>

**6156 Maintenance prévu 71 480 €, réalisé 57 030,98€ (écart – 14 449,02 €)**

Cet écart s'explique notamment par la réduction du parc d'imprimantes (COPYSUD) et la suppression de la maintenance du duplicopieur (voir article 6122).

	<b>PREVU</b>	<b>REALISE</b>	<b>ECART</b>
<b>2011</b>	<b>75 000</b>	<b>70 077,99</b>	<b>4 922,01</b>
<b>2012</b>	<b>71 480</b>	<b>57 030,98</b>	<b>- 14 449,02</b>

**616 Primes d'assurance : prévu 29 000 €, réalisé 30 749,68 € (écart + 1 149,68 €)** Cet écart s'explique par l'augmentation de certaines cotisations d'assurance relatives à la SMACL.

	<b>PREVU</b>	<b>REALISE</b>	<b>ECART</b>
<b>2011</b>	<b>26 000</b>	<b>27 187,04</b>	<b>+ 1 187,04</b>
<b>2012</b>	<b>29 000</b>	<b>30 749,68</b>	<b>+ 1 149,68</b>

**617 Etudes et recherches: prévu 5 000 €, réalisé 8 687,63 € (écart + 3 687,63**

€) Cet article supporte généralement diverses études comme celles relatives aux commissaires enquêteurs. Pour 2012, des études de faisabilité concernant la création d'un local d'archives au foyer du 3eme âge ont été imputées à l'article 617 pour 2 691 € ainsi que l'assistance à maîtrise d'ouvrage dans le cadre du renouvellement du marché d'entretien du chauffage et du passage du P2 à P3 pour 2 212,60 €.

	<b>PREVU</b>	<b>REALISE</b>	<b>ECART</b>
<b>2011</b>	<b>9 406</b>	<b>17 833,84</b>	<b>+ 8 427,54</b>
<b>2012</b>	<b>5 000</b>	<b>8 687,63</b>	<b>+ 3 687,63</b>

**6231 Annonces et insertions : prévu 5 000 € réalisé 6 186,99 € (écart +1 186,99 €)** Cet article supporte toutes les annonces relatives aux marchés publics et pour 2012, les annonces de recrutement pour les postes de DGS et RH.

	<b>PREVU</b>	<b>REALISE</b>	<b>ECART</b>
<b>2011</b>	<b>7 000</b>	<b>2 732.35</b>	<b>- 4267.65</b>
<b>2012</b>	<b>5 000</b>	<b>6 186,99</b>	<b>1 186,99</b>



**6288 Autres services extérieurs : prévu 335 € réalisé 2 483,98 € (écart + 1 148.98 €)-** Cet article a supporté principalement les frais liés au 9eme congrès de l'ANACEJ qui s'est déroulé à Lille.

	<b>PREVU</b>	<b>REALISE</b>	<b>ECART</b>
<b>2011</b>	<b>2 000</b>	<b>327.81</b>	<b>- 1 672.19</b>
<b>2012</b>	<b>335</b>	<b>2 483,98</b>	<b>+ 1 148.98</b>

# Chapitre 012 : charges de personnel

## Chapitre 012 : charges de personnel

	PREVU	REALISE	Écart
DEPENSES	2 429 627	2 404 946	24 680

# Tableau des effectifs 2012

	Administrati on et DGS	Technique	culturelle	Police municipale	Total titulaire	Contrats aidés ou apprentis	Total tous statuts
2012	23	33	6	3	66	2	68

- En 2012 nous avons 2 apprentis et nous avons accueillis depuis décembre 2012 deux personnes en service civique

## Budget de fonctionnement : Charges de personnel (012)

<b>2008</b>	1 778 584	+ 9,29%	2008 et 2009 régularisation des embauches antérieures et complément de recrutement.
<b>2009</b>	2 009 606	+ 12,99%	
<b>2010</b>	2 044 831	+ 1,75%	2010 stabilité avec effet GVT 2011 intégration de deux postes de personnel MJC 2012 intégration en année pleine de 3 postes d'animateurs MJC
<b>2011</b>	2 219 621	+ 8,54%	
<b>2012</b>	2 404 946	+ 8,34%	

# Charges de personnel (012)

## Analyse de quelques comptes

**6218 Autre personnel extérieur : prévu 130 468 réalisé 131 489,48 € (écart + 1 021,48 €)**

Les 131 489,48 € réalisés sur l'exercice 2012 correspondent à :

**118 157 €** au titre de la participation commune au financement des postes de Directeur et 2 postes d'animateurs MJC (113 613 € en 2011, soit une hausse de + 3,99%)

	<b>PARTICIPATION COMMUNE/FEDERATION REGIONALE DES MJC</b>		
	<b>DIRECTEUR</b>	<b>1<sup>er</sup> ANIMATEUR</b>	<b>2<sup>ème</sup> ANIMATEUR</b>
2012	45 100.00 €	40 174.00 €	32 883.00 €
2011	43 633.00 €	39 013.00 €	30 967.00 €
2010	42 455.00 €	38 111.00 €	AUCUN

**13 332,48 €** au titre de la participation communale au financement d'une partie d'un poste d'animateur sportif, dans le cadre de la convention de partenariat avec le GIE Rugby (rappel montant 2011 : 10 238,22 € soit une hausse de + 30,22 €. Notons toutefois qu'un rattachement 2012 de 2 217,14 € explique cette forte hausse qui n'est que de 8,56% sans ce rattachement).

	<b>PREVU</b>	<b>REALISE</b>	<b>ECART</b>
<b>2011</b>	<b>119 126</b>	<b>123 851</b>	<b>+ 4 725</b>
<b>2012</b>	<b>130 468</b>	<b>131 489,48</b>	<b>+1 021,48</b>

**64118 Autres indemnités : prévu 216 919 €réalisé 193 494,45 €(écart – 23 424,55 €)** Ce compte regroupe toutes les indemnités versées au personnel en complément du salaire de base.

	<b>PREVU</b>	<b>REALISE</b>	<b>ECART</b>
<b>2011</b>	<b>199 000</b>	<b>157 080</b>	<b>- 41 919</b>
<b>2012</b>	<b>216 919</b>	<b>193 494,45</b>	<b>- 23 424,55</b>

**64168 Autres : prévu 29 444 €réalisé 14 718,47 €(écart – 14 725,53 €)** - Ce compte sert à la rémunération des contrats aidés. La diminution de ceux-ci justifie la baisse de ce compte.

	<b>PREVU</b>	<b>REALISE</b>	<b>ECART</b>
<b>2011</b>	<b>27 011</b>	<b>25 014</b>	<b>- 1 996</b>
<b>2012</b>	<b>29 444</b>	<b>14 718,47</b>	<b>- 14 725,53</b>



# Chapitre 014 Atténuations de produits

**73921 Attributions de compensation : prévu 645 142 € réalisé 645 432,25 € (écart + 290,25 €)** Notre commune reverse une attribution de compensation à la CAM liée notamment au transfert de la compétence voirie.

	<b>PREVU</b>	<b>REALISE</b>	<b>ECART</b>
<b>2011</b>	<b>696 823</b>	<b>696 822,39</b>	<b>0,61</b>
<b>2012</b>	<b>645 142</b>	<b>645 432,25</b>	<b>+ 290,25</b>

# Chapitre 65 : Autres charges de gestion courante

**6531 Indemnités des élus : prévu 106 974 € réalisé 103 501,92 € (écart – 3 472,08 €)**

	<b>PREVU</b>	<b>REALISE</b>	<b>ECART</b>
<b>2011</b>	<b>105 000</b>	<b>105 182</b>	<b>+ 182</b>
<b>2012</b>	<b>106 974</b>	<b>103 501</b>	<b>- 3473</b>

**6532 Frais de missions élus : prévu 1 000 € réalisé 36 € (écart – 964 €)**

	<b>PREVU</b>	<b>REALISE</b>	<b>ECART</b>
<b>2011</b>	<b>1000</b>	<b>0</b>	<b>- 1 000</b>
<b>2012</b>	<b>1000</b>	<b>36</b>	<b>- 964</b>

**6554 Contribution organisme de regroupement : prévu 65 150 € réalisé 71 196,62 € (écart + 6 046,62€)**

	<b>2009</b>	<b>2010</b>	<b>2011</b>	<b>2012</b>
Syndicat Mixte pour la Protection de l'Environnement (SMPE)	564	649	0	0
SIVOM Saint-Lys	452	0	0	0
Syndicat Intercommunal pour le Transport des Personnes Agées (SITPA)	603	492	364	423
Syndicat Intercommunal Aménagement Hydraulique Touch (SIAH)	7 165	7317	7460	10 491
Syndicat Départemental Electrification de la Haute-Garonne (SDHEG)	31 122	38 619	39 407	60 281
Syndicat du Pool Routier des Communes du Muretain	45 559 € (54 669,10 moins 9 070,08 d'annulation des charges rattachées 2008)	33 962	0	0

**6574 Subvention de fonctionnement aux organismes de droit privé : prévu 228 283 € réalisé 221 675 € (écart – 6 608€)**

Ce compte sert à subventionner l'ensemble des associations locales. Le tableau ci-dessous relate l'évolution de cette dotation de 2000 à 2012.

	<b>PREVU</b>	<b>REALISE</b>	<b>ECART</b>
<b>2011</b>		<b>220 454</b>	
<b>2012</b>	<b>228 283</b>	<b>221 675</b>	<b>- 6 608</b>

<b>2011</b>	<b>220 154</b> (dont 68 643 € au bénéfice de la MJC et 30 000 au bénéfice du comité des fêtes soit 98 643 €)	<b>+ 8,10%</b> (ou + 1,68% sans la MJC et le comité des fêtes)
<b>2012</b>	<b>221 675</b> (dont 72 643 € au bénéfice de la MJC et 30 000 € au bénéfice du comité des fêtes soit 102 643 €)	<b>+ 0,69%</b>

Concernant la subvention au CCAS, celle-ci fait l'objet d'une comptabilisation à part, sur l'article 657362 pour :  
273 598 € en 2010,  
275 116 € en 2011  
et 333 236 € en 2012.

# Le budget de fonctionnement : les recettes



# Chapitre 013 : atténuation de charges

	2008	2009	2010	2011	2012
6419. Remboursement sur rémunération personnel	47 946	71 201	39 251	106 614	115 801
6459. Rbt sur charges Sécurité Sociale et Prévoyance	23 216		0	0	0
6479. Rbt sur autres charges sociales	4 286	5 198	3917	3 123	0
<b>TOTAL</b>	<b>75 449</b>	<b>76 400</b>	<b>43168</b>	<b>109 737</b>	<b>115 801</b>

# Chapitre 70 : produits des services

Les produits de service sont constitués des produits des concessions dans les cimetières, de l'occupation du domaine public par les gestionnaires de réseaux (gaz, électricité, téléphone), des abonnements à la médiathèque et aux ateliers médi@tic, de la vente des tickets pour le restaurant municipal du troisième âge et depuis 2010 de la refacturation à la CAM des frais de personnel et de matériel relatifs à la voirie soit : 45 343,86 en 2010, 110 974,84 € en 2011 et 64 466,36 € en 2012.

	<b>PREVU</b>	<b>REALISE</b>	<b>ECART</b>
<b>2012</b>	<b>151 676</b>	<b>114 576</b>	<b>+ 37 099</b>

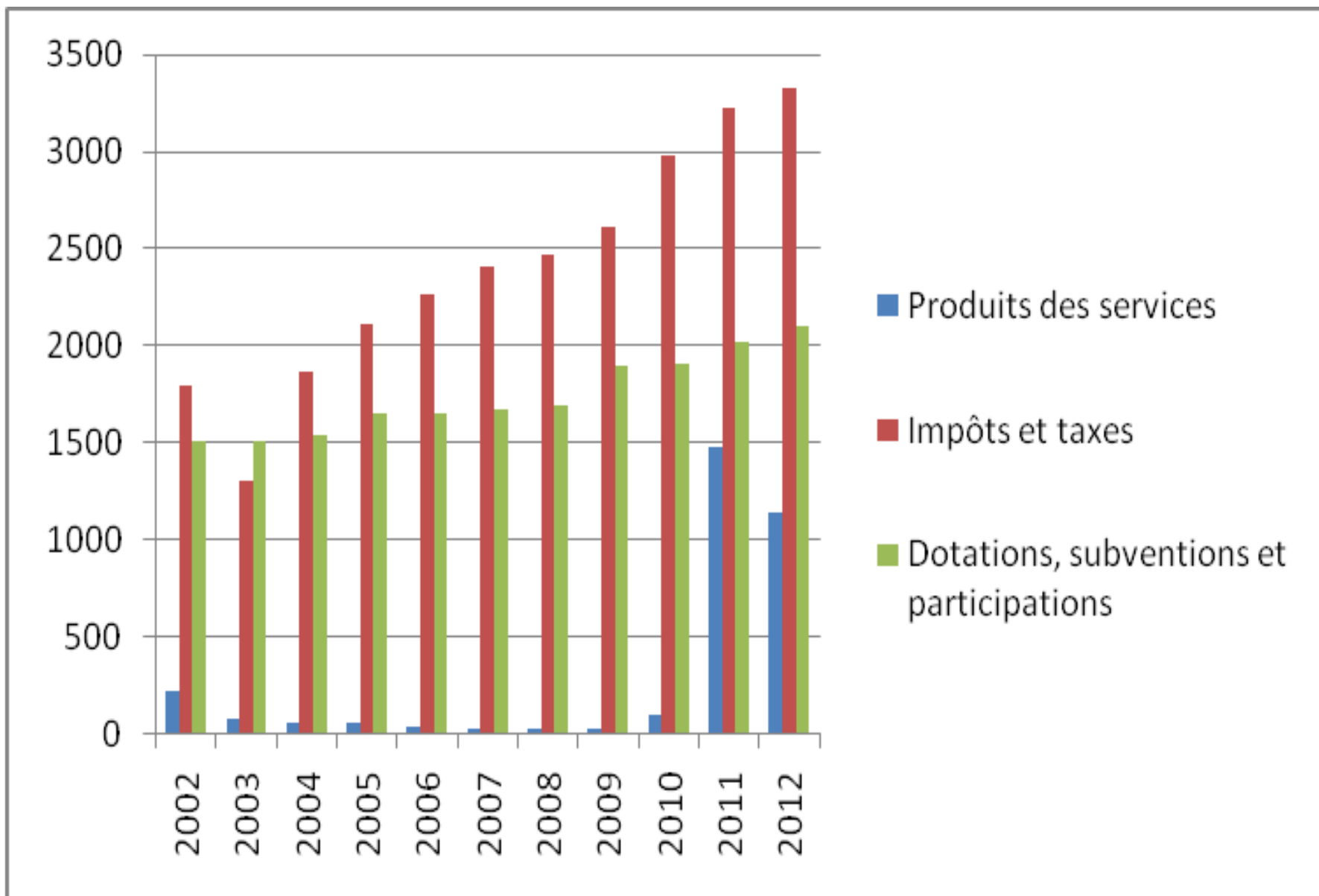
# Chapitre 73 : impôts et taxes

	2011	2012
7311. Contributions directes	2 998 972	3 116 979
7336. Droits de place	13 986	13 409
7381. taxe additionnelle droits de mutation	212 127	200 585
TOTAL	3 225 086	3 330 973

# Chapitre 74 : dotations, subventions et participations

	<b>2008</b>	<b>2009</b>	<b>2010</b>	<b>2011</b>	<b>2012</b>
<b>Dotation forfaitaire</b>	1 049 204	1 133 783	1 161 783	1 180 905	1 197 049
<b>Dotation de solidarité rurale</b>	296 769	364 592	418626	453 411	438 706
<b>Dotation de solidarité urbaine</b>	97 384	81 153	TERMINE		
<b>Dotation nationale de péréquation</b>	250 343	320 605	331279	354 726	319 254
<b>Dotation générale décentralisée</b>	1 404	1 400	1128	0	0
<b>TOTAL</b>	<b>1 697 112</b>	<b>1 903 542</b>	<b>1 912 816</b>	<b>1 989 041</b>	<b>1 955 009</b>





# Chapitre 75 : Autres produits de gestion courante

Nous pouvons noter à l'article 758 la comptabilisation de recettes CAF issues du contrat enfance jeunesse pour un montant de 114 874,54 €.

Précisons toutefois que la CAF a versé sur 2012 la prestation 2011 pour 55 554,39 € ainsi que le rappel 2010 pour 59 320,15 €.

Cette prestation devrait diminuer sur 2013 du fait notamment de la suspension de l'activité ludothèque.

# La section d'investissement

# Les investissements réalisés en 2012

# Évolution des dotations de la section de fonctionnement au profit de la section d'investissement.

<b>ANNEE</b>	<b>MONTANT</b>
<b>2008</b>	<b>938 685</b>
<b>2009</b>	<b>436 063</b>
<b>2010</b>	<b>322 528</b>
<b>2011</b>	<b>909 976</b>
<b>2012</b>	<b>919 977</b>

# Listes des investissements

SITUATION BUDGETAIRE - SECTION D'INVESTISSEMENT PAR OPERATION AU 08/01/2013:

Compte ou Opération	Crédits nouveaux	RAR	DM	Total Budgetisé après DM	Liquide	Engagé	Réalisé (Liquide+ engagé)	Montant Disponible en €	Montant disponible en %
112 - Jardins Familiaux	0,00 €	299,00 €	0,00 €	299,00 €	0,00 €	299,00 €	299,00 €	0,00 €	0,00%
113 - ACCESSIBILITE BATIMENTS	50 000,00 €	0,00 €	0,00 €	50 000,00 €	0,00 €	0,00 €	0,00 €	50 000,00 €	100,00%
114 - GROUPE SCOLAIRE 2008 TRANCHE 2	400 000,00 €	919 927,00 €	625 950,00 €	1 945 877,00 €	1 718 646,95 €	202 523,00 €	1 921 169,95 €	24 707,05 €	1,27%
116 - ENFOUISSEMENT RESEAUX	65 000,00 €	7 526,00 €	0,00 €	72 526,00 €	0,00 €	38 411,00 €	38 411,00 €	34 115,00 €	47,04%
117 - DEFIBRILLATEURS	9 560,00 €	0,00 €	0,00 €	9 560,00 €	8 993,92 €		8 993,92 €	566,08 €	5,92%
118 - AMENAGEMENT ECOLES	102 000,00 €	1 838,00 €	17 500,00 €	121 338,00 €	120 395,35 €	0,00 €	120 395,35 €	942,65 €	0,78%
119 - DISPOSITIFS ECONOMIES ENERGIE ET FLUIDES	10 000,00 €	0,00 €	14 600,00 €	24 600,00 €	16 642,94 €	0,00 €	16 642,94 €	7 957,06 €	32,35%
122 - MAISON DES SOLIDARITES	217 000,00 €	59 231,00 €	0,00 €	276 231,00 €	273 312,72 €	2 918,00 €	276 230,72 €	0,28 €	0,00%
123 - MATERIEL TECHNIQUE ET OUTILLAGE	18 700,00 €	14 721,00 €	0,00 €	33 421,00 €	21 818,04 €	1 488,00 €	23 306,04 €	10 114,96 €	30,27%
124 - TRAVAUX CIMETIERE CENTRE VILLE	100 000,00 €	0,00 €	0,00 €	100 000,00 €	1 424,31 €	38 631,00 €	40 055,31 €	59 944,69 €	59,94%
125 - TOILETTES PUBLIQUES AUTOMATIQUES	50 000,00 €	0,00 €	0,00 €	50 000,00 €	90,00 €	40 674,00 €	40 764,00 €	9 236,00 €	18,47%
16 - Aire de jeux pour enfants	70 000,00 €	0,00 €	5 870,00 €	75 870,00 €	75 866,47 €	0,00 €	75 866,47 €	3,53 €	0,00%
17 - Création Local Services Techniqu	4 500,00 €	10 063,00 €	0,00 €	14 563,00 €	5 335,35 €	3 044,00 €	8 379,35 €	6 183,65 €	42,46%
21 - Achat Mobilier Scolaire	10 500,00 €	3 192,00 €	0,00 €	13 692,00 €	4 482,13 €	1 722,00 €	6 204,13 €	7 487,87 €	54,69%
22 - Nouveau Réfectoire Elémentaire	0,00 €	307,00 €	0,00 €	307,00 €	148,38 €	0,00 €	148,38 €	158,62 €	51,67%
25 - Aire de Skate Board	126 000,00 €	12 618,00 €	0,00 €	138 618,00 €	136 108,18 €	121,00 €	136 229,18 €	2 388,82 €	1,72%

AP/CP



# Listes des investissements

32 - MOBILIER URBAIN	17 009,00 €	8 756,00 €	0,00 €	25 765,00 €	15 546,58 €	5 074,00 €	20 620,58 €	5 144,42 €	19,97%
33 - MATERIEL ESPACES VERTS	17 200,00 €	4 924,00 €	0,00 €	22 124,00 €	11 272,54 €	5 495,00 €	16 767,54 €	5 356,46 €	24,21%
36 - MATERIEL INFORMATIQUE	25 175,00 €	3 745,00 €	0,00 €	28 920,00 €	28 785,43 €	0,00 €	28 785,43 €	134,57 €	0,47%
40 - COULEE VERTE AYGUEBELLE	7 000,00 €	15 548,00 €	0,00 €	22 548,00 €	13 813,80 €	7 840,00 €	21 653,80 €	894,20 €	3,97%
45 - TRAVAUX INSTALLATIONS SPORTIVES	111 000,00 €	23 418,00 €	0,00 €	134 418,00 €	4 142,18 €	21 259,00 €	25 401,18 €	109 016,82 €	81,10%
46 - ACHAT EQUIPEMENTS SPORTIFS	6 500,00 €	0,00 €	0,00 €	6 500,00 €	0,00 €	6 500,00 €	6 500,00 €	0,00 €	0,00%
47 - TRAVAUX REHABILITATION BATIMENTS	207 000,00 €	10 392,00 €	-7 970,00 €	209 422,00 €	105 950,51 €	73 568,00 €	179 518,51 €	29 903,49 €	14,28%
57 - Groupe Scolaire 2008	0,00 €	9 384,00 €	0,00 €	9 384,00 €	8 665,02 €	0,00 €	8 665,02 €	718,98 €	7,66%
64 - SIGNALÉTIQUE	15 000,00 €	12 090,00 €	0,00 €	27 090,00 €	0,00 €	23 566,00 €	23 566,00 €	3 524,00 €	13,01%
67 - ACHAT VEHICULES	15 000,00 €	0,00 €	0,00 €	15 000,00 €	14 318,17 €	676,00 €	14 994,17 €	5,83 €	0,04%
69 - FACADES FOYER 3EME AGE	0,00 €	8 954,00 €	0,00 €	8 954,00 €	0,00 €	4 178,00 €	4 178,00 €	4 786,00 €	53,39%
106- ACQUISITIONS FONCIERE	5 000,00 €	391 606,00 €	0,00 €	396 606,00 €	351 469,19 €	24 004,00 €	385 473,19 €	11 132,81 €	2,81%
52- DOCUMENTS D'URBANISME	3 613,00 €	4 387,00 €	0	8 000,00 €	7 938,12 €	0,00 €	7 938,12 €	61,88 €	0,77%
TOTAL	1 662 757,00 €	1 522 936,00 €	655 950,00 €	3 841 643,00 €	2 949 830,93 €	501 991,00 €	3 457 157,28 €	378 902,07 €	10,01%

# Listes des Restes à Réaliser (RAR) (1)

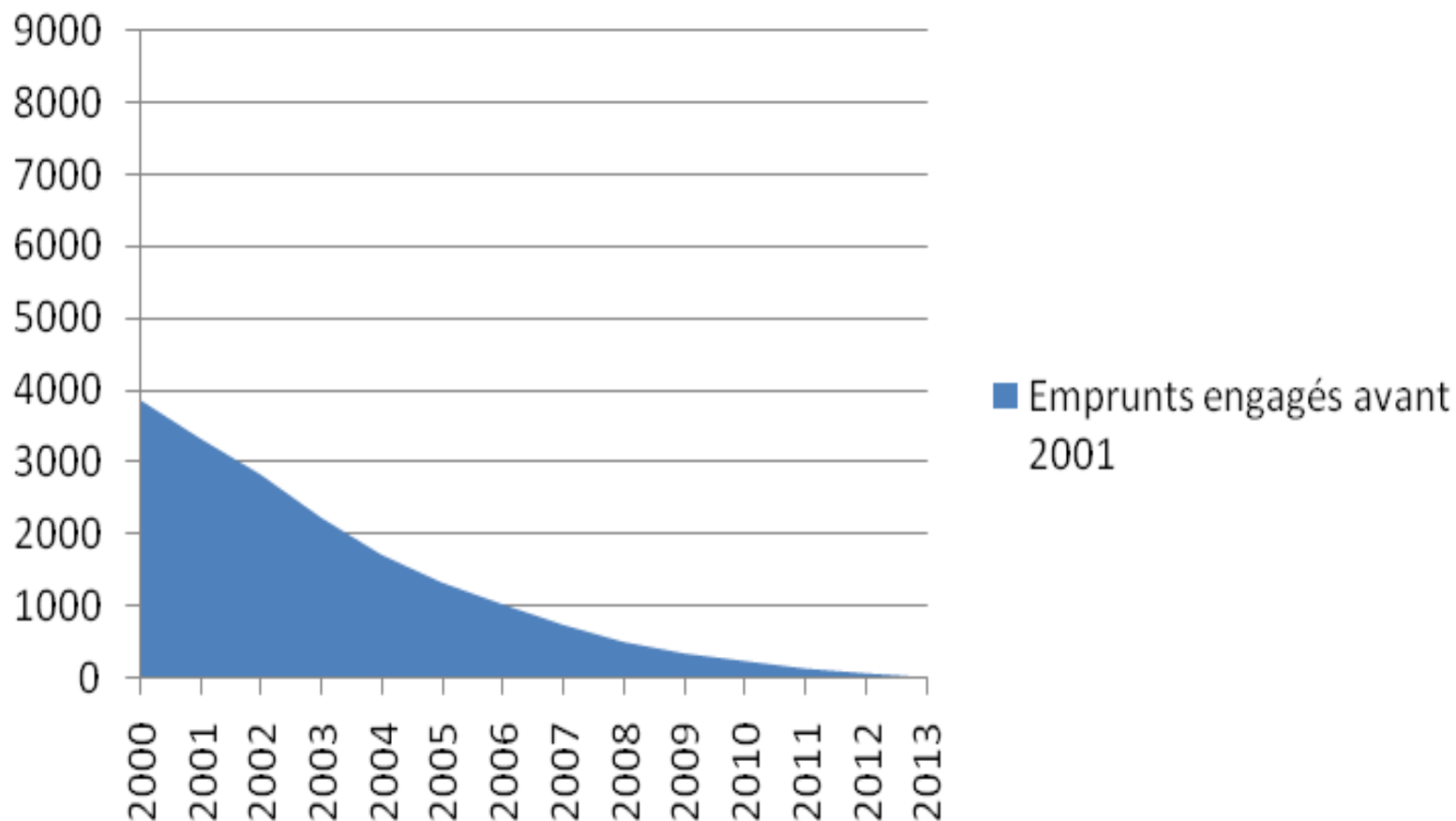
N° Opération	Libellé opération	Montant	Objet
Non affecté	Immobilisations corporelles	23 917,00	Achats d'arbres/plantes pour création d'espaces verts
106	ACQ. FONCIERES OPPORTUNITES	24 004,00	Acquisition terrains (travaux piscine, piétonnier etc..)
112	Jardins Familiaux	299,00	Création barbecue
114	GROUPE SCOLAIRE 2008 TRANCHE 2	202 523,00	Travaux extension école Tabarly
116	ENFOUISSEMENT RESEAUX	38 411,00	Travaux effacement réseaux chemin piétonnier
122	MAISON DES ASSOCIATIONS DE LA CULTURE ET DES SOLIDARITES	2 918,00	Etudes géotechniques et relevé topographique
123	MATERIEL TECHNIQUE ET OUTILLAGE	1 488,00	Acquisition outillages pour service technique
124	TRAVAUX CIMETIERE CENTRE VILLE	38 631,00	Maitrise d'œuvre et relevé topographique
125	TOILETTES PUBLIQUES AUTOMATIQUES	40 674,00	Travaux et pose sanitaires automatiques
17	Création Local Services Techniqu	3 044,00	Travaux et pose portail box extérieurs services techniques
21	Achat Mobilier Scolaire	1 722,00	Achat de chauffeuse, tapis mousses et tableau magnétique

# Listes des Restes à Réaliser (RAR) (2)

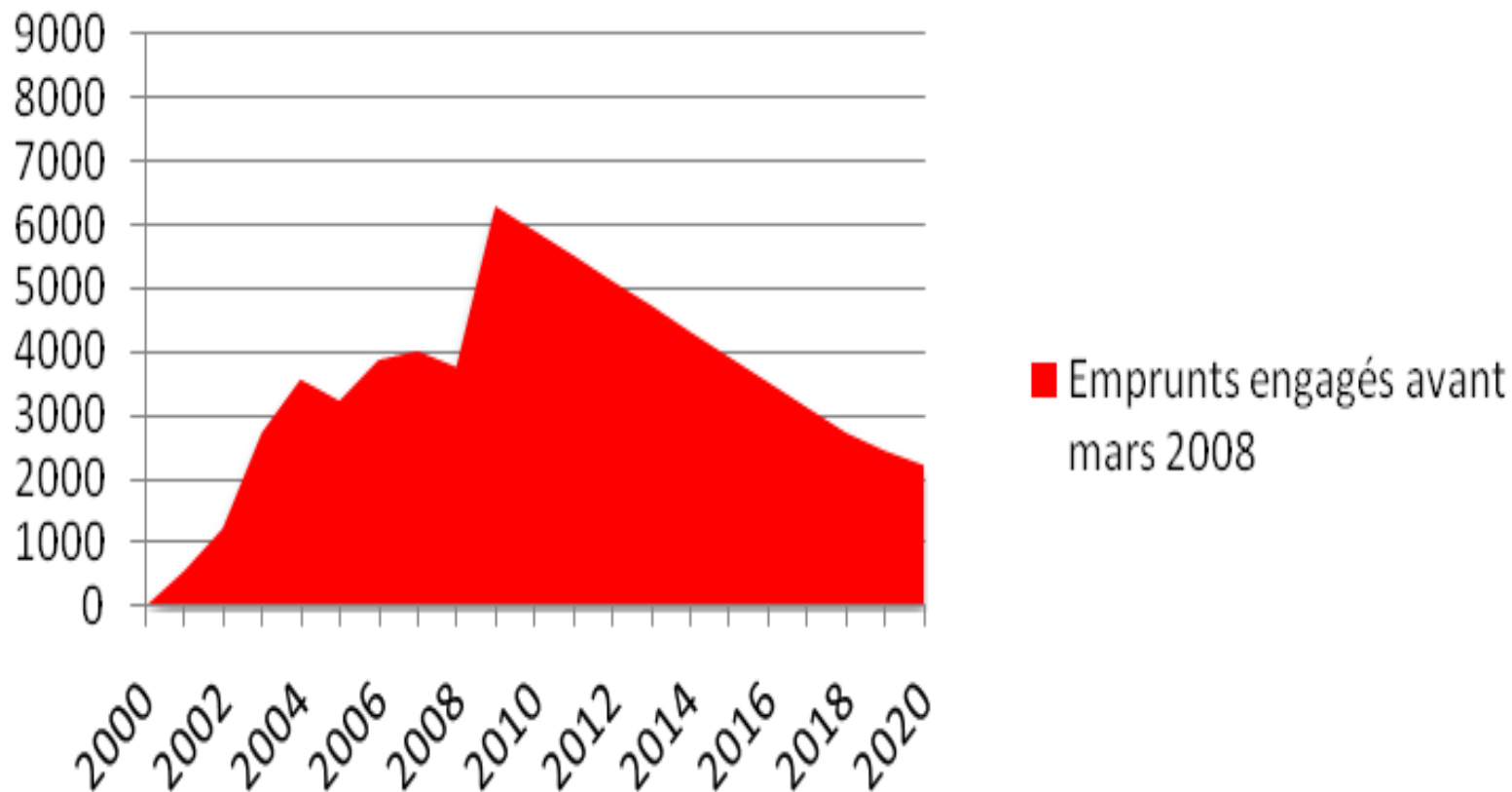
N° Opération	Libellé opération	Montant	Objet
25	Skate Park	121,00	Avenant supplément maîtrise d'œuvre
32	MOBILIER URBAIN	5 074,00	Potelets cigarettes, corbeilles, rack à vélo
33	MATERIEL ESPACES VERTS	5 495,00	Achat d'échelle, pulvérisateur et dosatron
40	COULEE VERTE AYGUEBELLE	7 840,00	Travaux renforcement berges du lac
45	TRAVAUX INSTALLATIONS SPORTIVES	21 259,00	Maitrise d'œuvre piste d'athlétisme, relevé topographique...
46	ACHAT EQUIPEMENTS SPORTIFS	6 500,00	Achat de 2 poteaux stade rugby
47	TRAVAUX REHABILITATION BATIMENTS	73 568,00	Achat rideaux scéniques, limiteur de son espace Gravette, travaux lignes de vie, installation dispositif anti-foudre...
51	INSTALLATION BORNES INCENDIE	48 817,00	Travaux installation bornes incendie
64	SIGNALETIQUE	23 566,00	Installation panneaux électronique
67	ACHAT VEHICULES	676,00	Achat galerie Renault MASTER
69	FACADES FOYER 3EME AGE	4 178,00	Travaux réhabilitation foyer (menuiseries)
<b>TOTAL</b>		<b>574 725,00</b>	

# DIAGRAMMES DES EMPRUNTS EN COURS

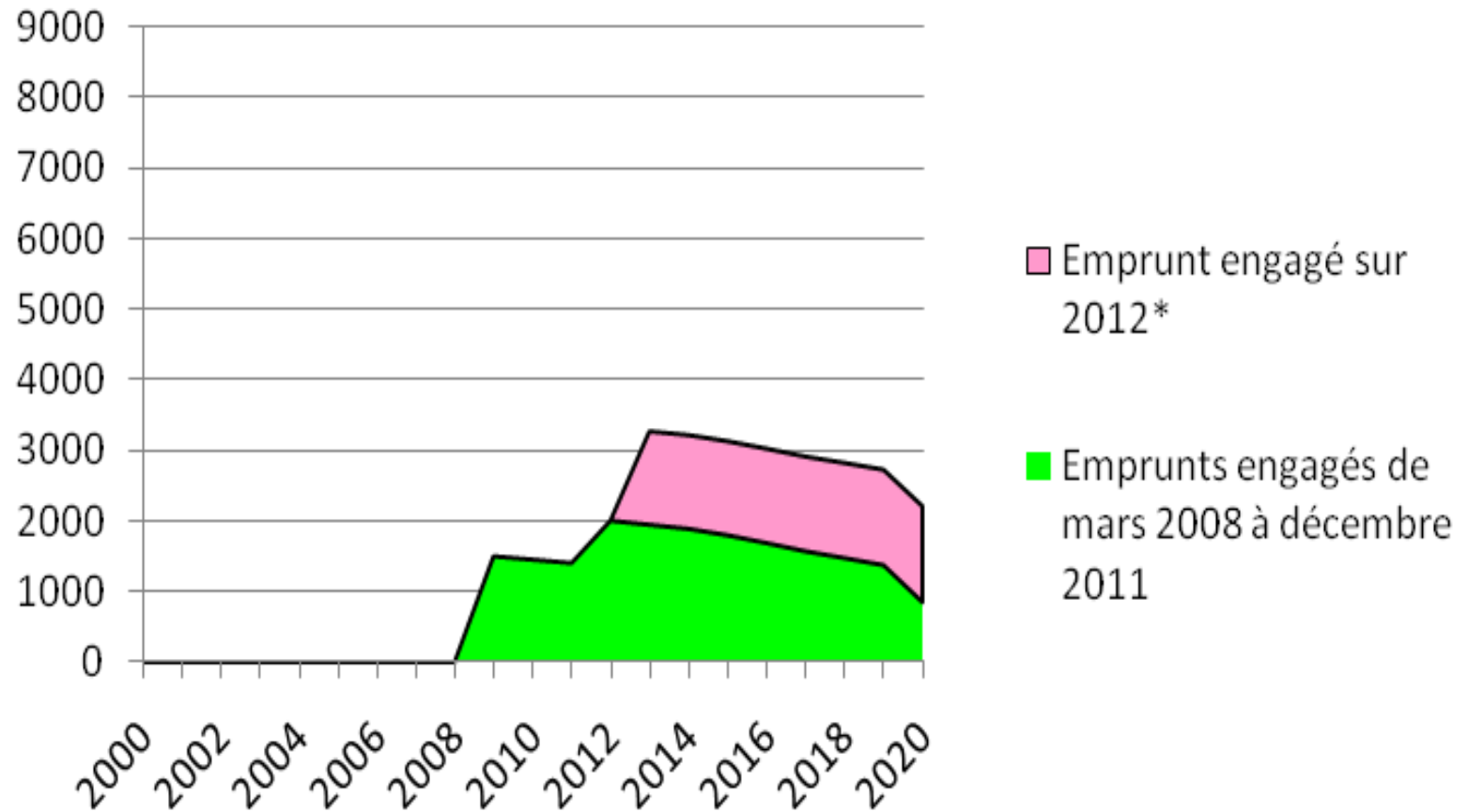
## Emprunts engagés avant 2001



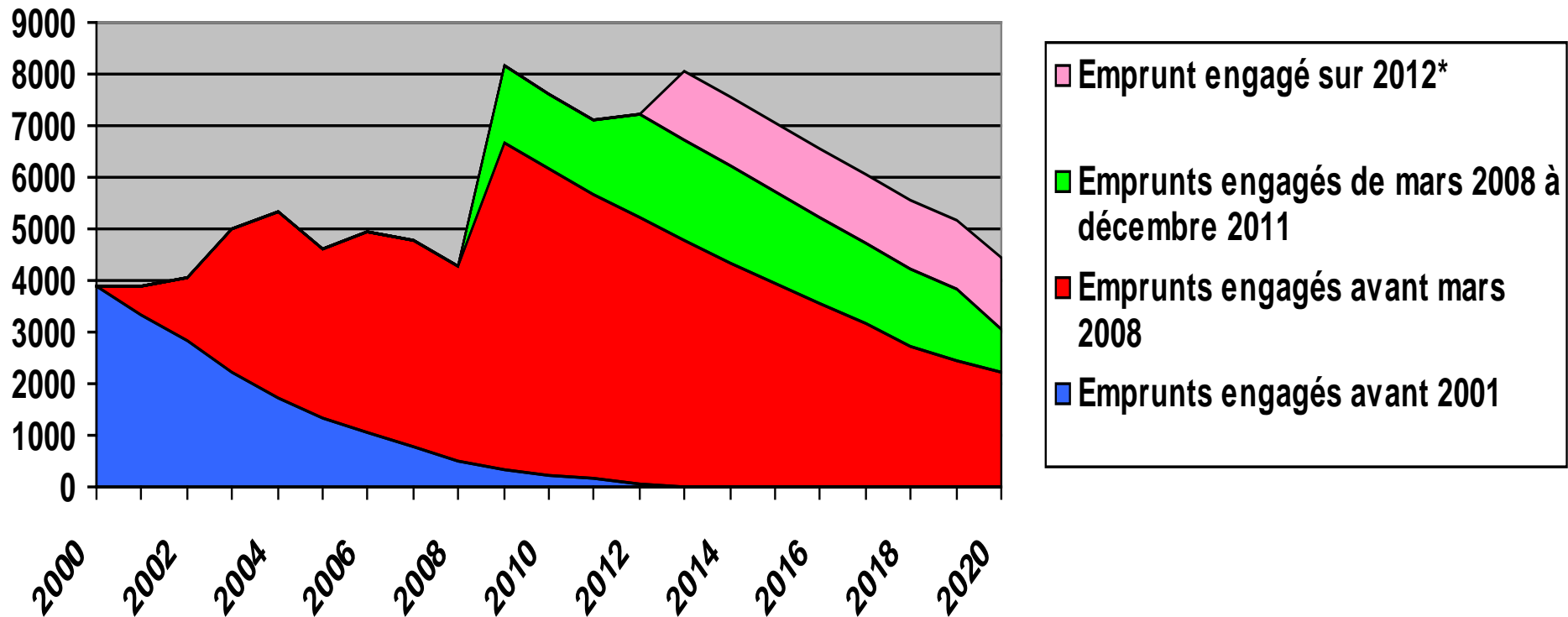
# Emprunts engagés avant mars 2008



# Emprunts mandature actuelle



# Diagramme fusionné des emprunts





# Évolution des résultats

Année CA	Fonctionnement		Investissement			Résultat cumulé
	Résultat	Intérêts de la dette	Résultat	Dont RAR	Capital de la dette	
2008	+ 851	286	- 433	1 618	410	418
2009	+ 585	353	- 534	530	508	51
2010	+ 820	294	- 94	1 123	552	726
2011	+ 1 436	285	- 759	596	514	679
2012	+ 1 023	263	- 2 007	574	502	- 984

# Affectation du résultat section de fonctionnement

Au vu des éléments présentés ci-dessus et compte tenu du résultat de la section de fonctionnement 2012 de **1 023 177,83 €** qui se décompose comme suit :

\* résultat de l'exercice : 346 706,65 €

\* résultats antérieurs reportés : 676 471,18 €

Il est donc proposé d'affecter le résultat excédentaire comme suit :

- **554 877 € en report de fonctionnement**
- **et 468 300,83 € en réserve d'investissement.**

# Affectation du résultat section d'investissement

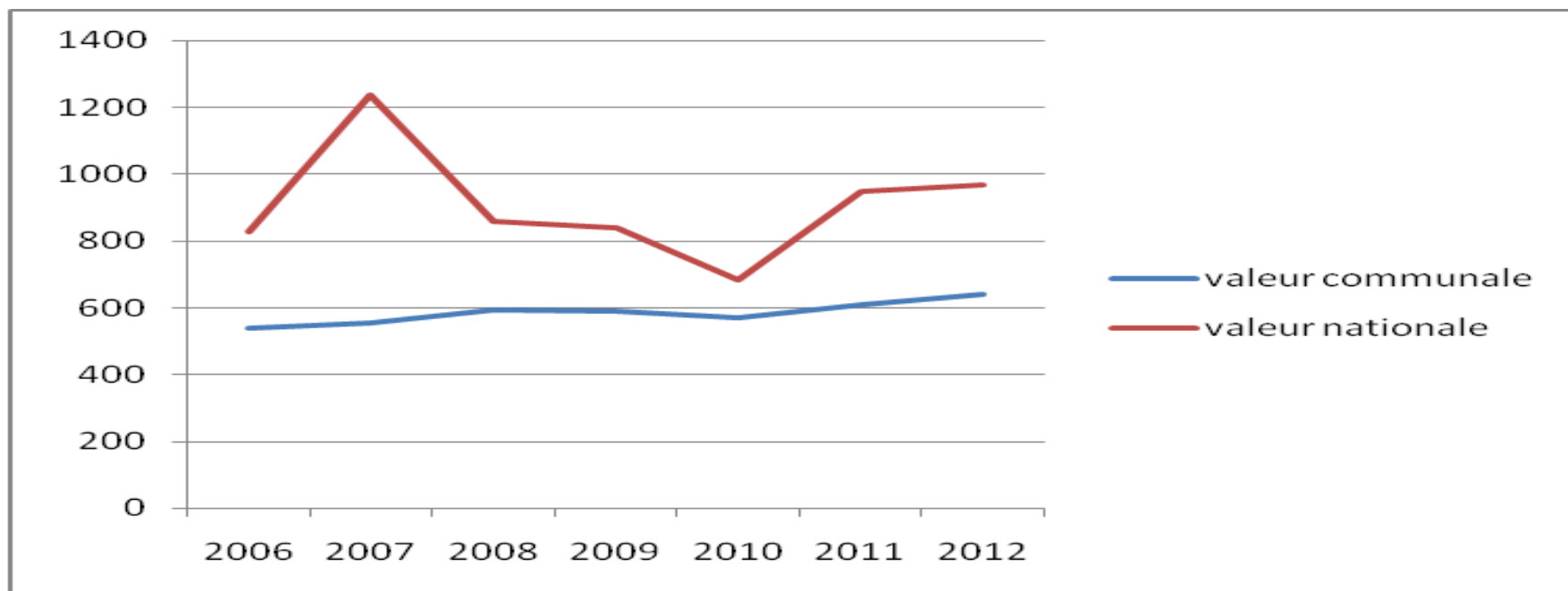
- Au vu des éléments présentés ci-dessus et compte tenu du résultat de la section d'investissement 2012 qui est de (sans RAR) – 1 433 126,23 € et qui se décompose comme suit :
  - résultat de l'exercice : - 77 361,54 €
  - résultat antérieur reporté : - 1 355 764,69 €

Il est donc proposé d'affecter en report d'investissement négatif l'intégralité du déficit. Soit **- 1 433 125 €**

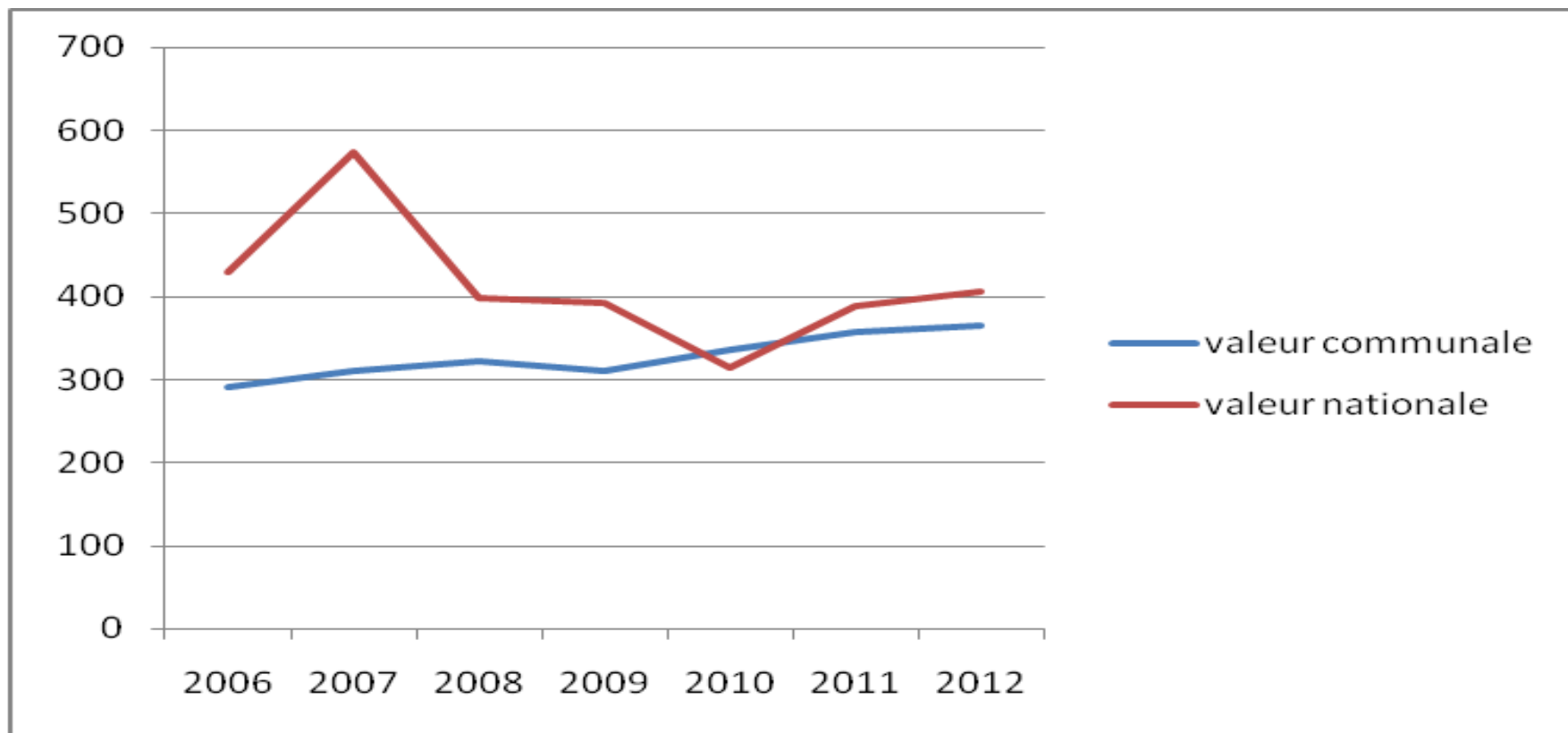
# Tableau des ratios

2012			
	Informations financières - ratios	Valeurs communales	Moyennes nationales de la strate
1	Dépenses réelles de fonctionnement / population	640,41	967
2	Produit des impositions directes / population	364,30	406
3	Recettes réelles de fonctionnement / population	705,98	1 114
4	Dépenses d'équipement brut / population	352,96	300
5	Encours de dette / population	843,56	877
6	DGF / population	228,50	204

**Pour le ratio 1 - Dépenses réelles de fonctionnement / population :**  
Nos dépenses sont largement inférieures à la strate ce qui peut illustrer la maîtrise de celles-ci.

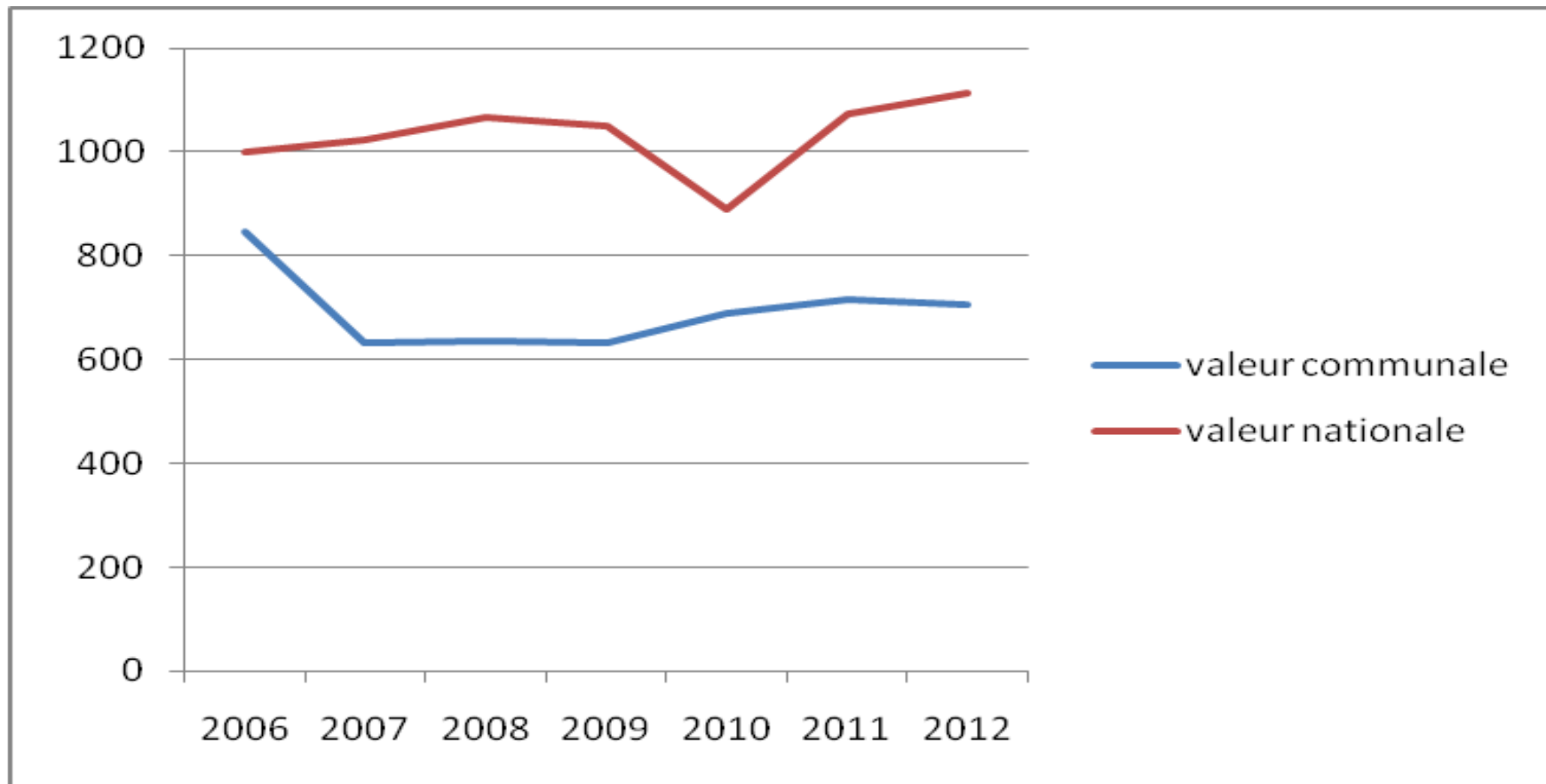


**Pour le ratio 2 - Produit des impositions directes / population :**  
Nos recettes issues de l'imposition sont légèrement inférieures à la strate.



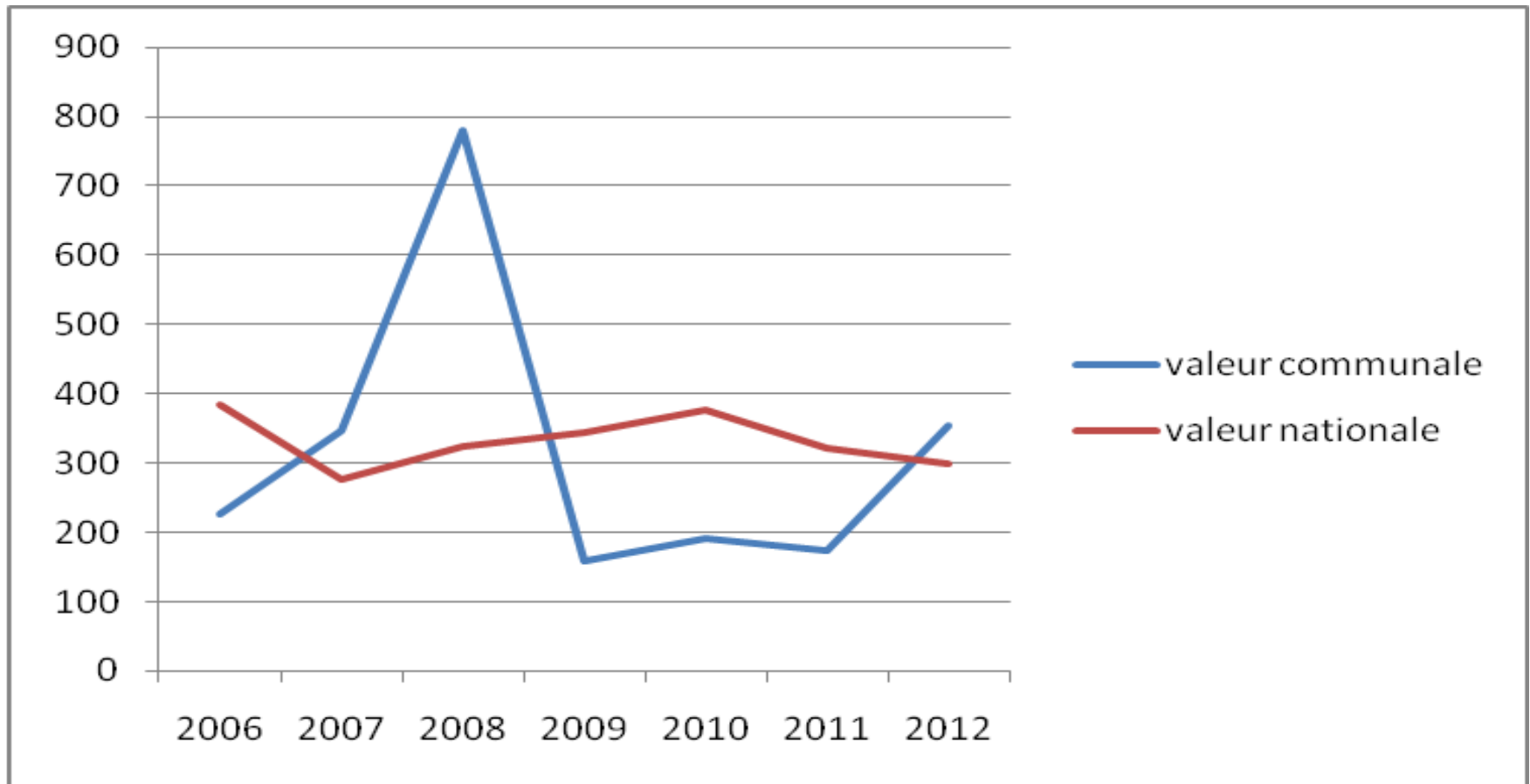
## Pour le ratio 3 - Recettes réelles de fonctionnement / population :

Nos recettes réelles de fonctionnement sont largement inférieures à la moyenne de la strate.



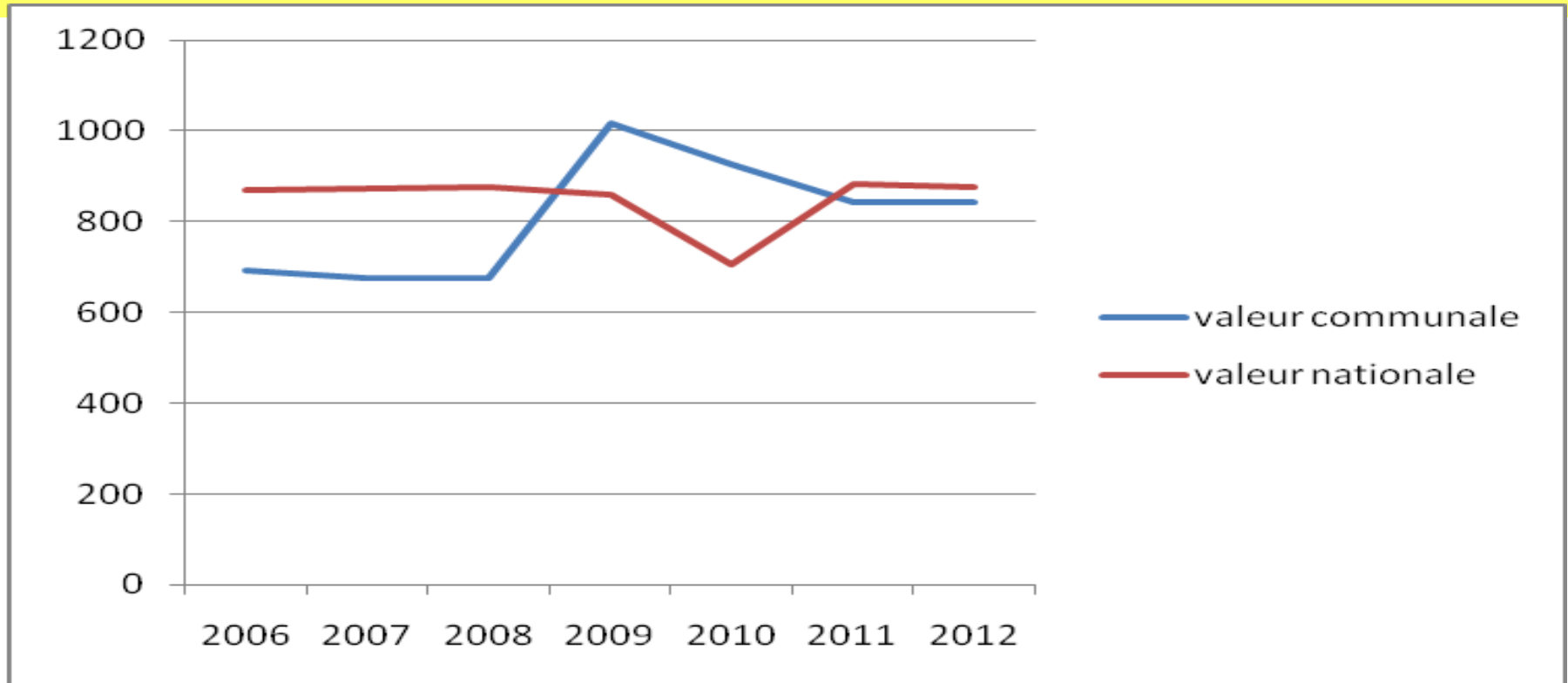


## Pour le ratio 4 - Dépenses d'équipement brut / population



## Pour le ratio 5 - Encours de dette / population :

Ce ratio traduit le fort endettement de la commune même s'il diminue par rapport au ratio des exercices 2009 et 2010 et qu'il est inférieur à la moyenne nationale de la strate. Cette situation explique la stratégie de la politique de gestion mise en oeuvre : recherche des coûts cachés, maîtrise des dépenses, multiplication des appels d'offre, contrôle des commandes, gestion de la trésorerie,... autant de moyens au service du gestionnaire pour réduire les coûts et donc les dépenses. Cette démarche n'est pas suffisante et demande encore plus de rigueur et une limitation du recours à l'emprunt.



# REMARQUES CONCLUSIVES

- Le résultat de l'exercice 2012 nous permet de souligner que malgré un budget de fonctionnement maîtrisé dans ses grandes lignes, le financement des investissements reste fragile. Cette fragilité a toujours été soulignée et cela remonte dans le temps.
- La conjoncture économique a changé et les règles d'attribution des subventions aussi.
- Nous avons conscience que la gestion publique nous conduit à des restrictions et qu'il faudra demain faire des choix encore plus affirmés pour redonner à notre commune un nouvel élan.
- Une politique d'acquisition foncière peut à moyen terme permettre cet élan nouveau.
- 2016/2017 seront des années où notre Collectivité pourra à nouveau proposer à ses habitants des équipements structurants en lien avec la politique conduite par la Communauté d'Agglomération du Muretain.